

**IXI MEGA**  
<http://www.iximega.com>

# IXI MEGA A1

U S B 系列 音 频 接 口



**用户手册**  
Owner's Manual

# 目录

1 概述.....	2
1.1 导言.....	2
1.2 产品特点简介.....	2
1.3 硬件概述.....	2
1.4 包装清单.....	3
2 接口、连接.....	4
2.1 声卡接口介绍.....	4
2.2 线路连接图.....	5
3 连接到计算机.....	6
3.1 Windows 安装及设置.....	6
3.2 Windows 驱动面板路由设置.....	8
3.2 Windows 驱动面板控制设置.....	9
3.4 主流音频应用程序设置.....	14
4 IOS 和 Android 系统连接.....	15
5 技术信息规格.....	16
6 安全注意事项.....	19
7 保修信息.....	20

# 1 概述

## 1.1 引言

感谢您选择 IXI MEGA A1 音频接口。由新加坡 IXI MEGA 公司设计的 USB 系列音频接口，创新了音乐表演、录音、创作等新的使用场景模式。

## 1.2 产品特点简介

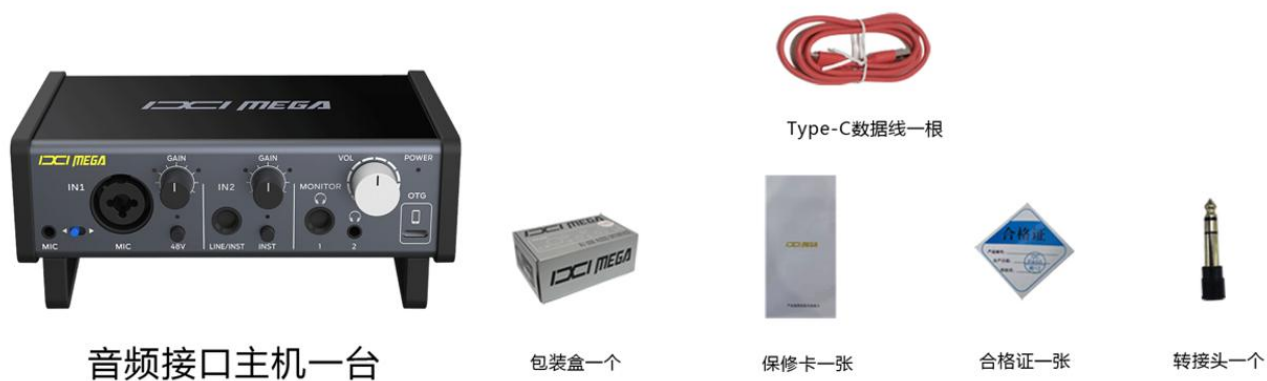
- ◆ 可切换的 XLR 平衡和 3.5mm 非平衡话筒输入 3.5mm 可接 5V 话筒或无线领夹麦
- ◆ 耳机输出小于 1Ω 输出阻抗和 +10dBu 输出电平，连接低阻抗耳机获得更好的效果
- ◆ 6.35mm 输入可以连接 LINE-IN 设备，动圈麦克风或支持 2MΩ 输入阻抗的乐器
- ◆ 支持全平衡输入，固定 13.5dBu 的输出电平，支持各种专业监听音箱
- ◆ 全输入输出接口都具有 110dB 以上动态范围，低失真和低噪声高性能参数
- ◆ 支持 24bit 精度，44.1kHz 至 96kHz 的采样率，具有很低的输入输出延迟
- ◆ 调节旋钮，线路乐器切换开关，+48V 幻象供电开关，驱动面板可以同步显示硬件状态
- ◆ 具备 OTG MAX 技术，高达 140dBA 动态范围和 -130dB 的失真性能
- ◆ USB TYPE-C 接口接入电脑，低功耗，高性能稳压和滤波电路，由电脑供电即可

## 1.3 硬件概述

- ◆ 支持 24-bit/44.1kHz、48kHz、88.2kHz、96kHz 采样率
- ◆ 提供 8、16、32、64、128、256、512、1024、2048 ASIO 缓冲区设置
- ◆ 高精度模数转换器（114 分贝动态范围）- 输入通道
- ◆ 高精度数模转换器（114 分贝动态范围）- 输出通道
- ◆ 平衡话放输入 \*1 XLR/TRS
- ◆ 平衡线路/乐器输入 \*1 TRS/TRS

- ◆ 耳机输出 \*1
- ◆ 线路输出 \*1
- ◆ 手机 Type-C USB2.0 接口\*1（支持数字 OTG 通讯）
- ◆ Type-C USB2.0 接口\*1（连接电脑）

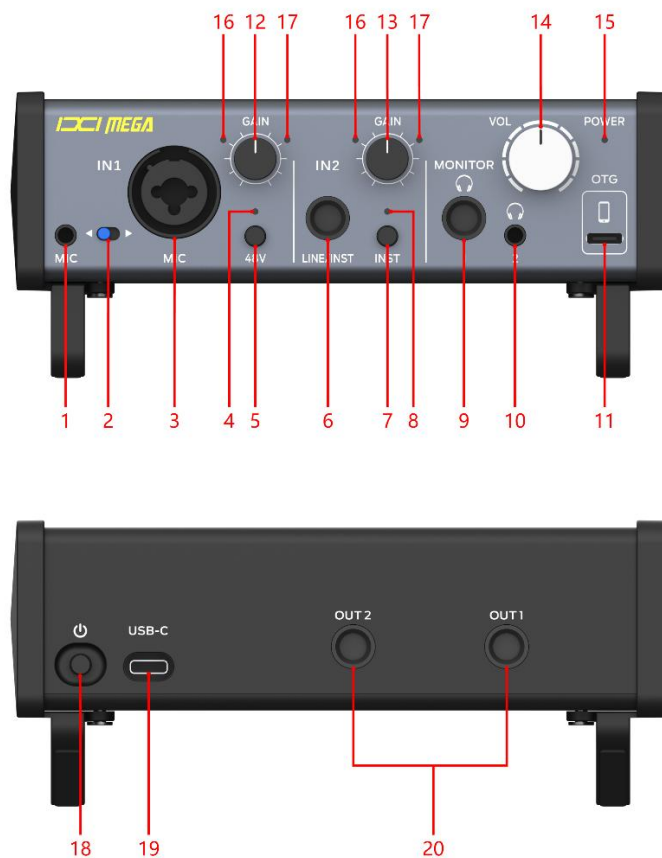
#### 1.4 包装清单



1. 音频接口主机一台
2. Type-C 数据线一根
3. 包装盒一个
4. 保修卡一张
5. 合格证一张
6. 转接头一个

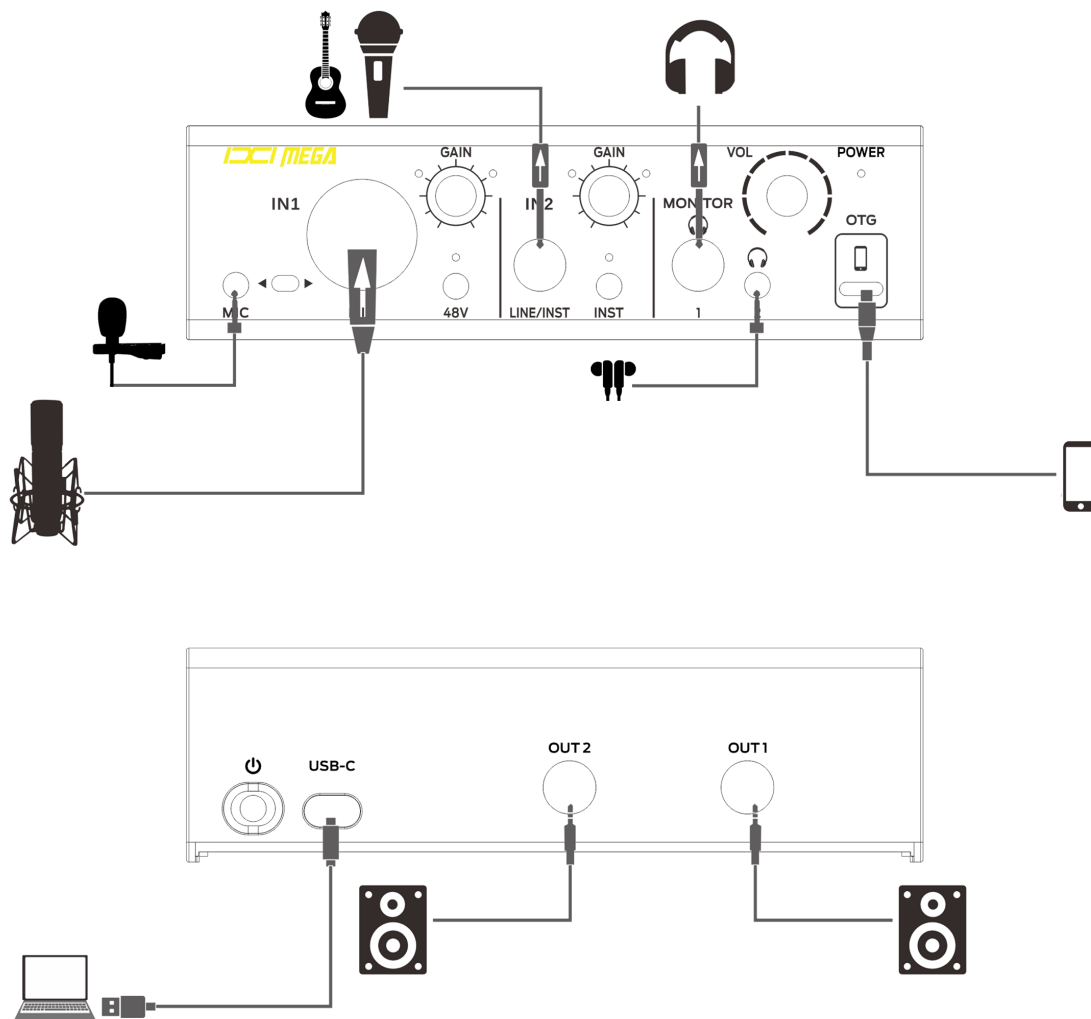
## 2 接口、连接

### 2.1 声卡接口介绍



- |                        |                      |
|------------------------|----------------------|
| 1: 3.5mm 非平衡话筒输入       | 2: 3.5mm/XLR 输入切换开关  |
| 3: 麦克风输入               | 4: 48V 幻象电源指示灯       |
| 5: 48V 幻象电源开关          | 6: 线路/乐器输入           |
| 7: 线路/乐器 输入切换开关        | 8: 乐器输入切换指示灯         |
| 9: 立体声耳机接口 6.35mm      | 10: 立体声耳机接口 3.5mm    |
| 11: 移动设备 OTG 接口 Type-C | 12: 麦克风输入增益调节旋钮      |
| 13: 线路/乐器输入增益调节旋钮      | 14: 耳机音量调节旋钮         |
| 15: 电源指示灯              | 16: 信号输入指示灯          |
| 17: 信号过载指示灯            | 18: 电源开关             |
| 19: PC-USB Type-C 接口   | 20: 线路输出接口 6.35mm *2 |

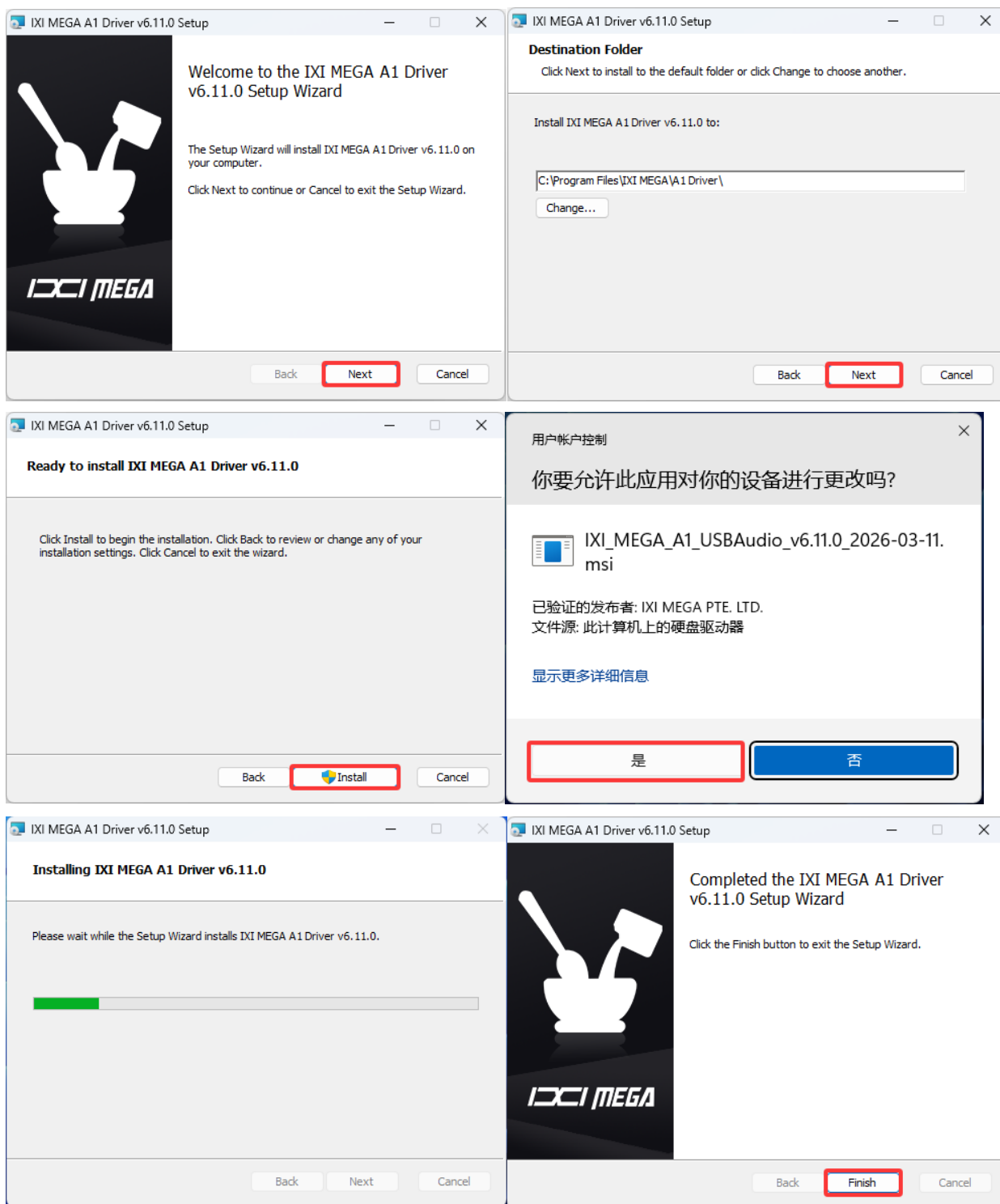
## 2.2 线路连接图



### 3 连接到计算机

#### 3.1 Windows 安装及设置

- ✓ 驱动下载地址: <http://www.iximega.com/Download.html>





①：菜单栏

④：设备输出区域

②：设备输入区域

⑤：路由操作区域

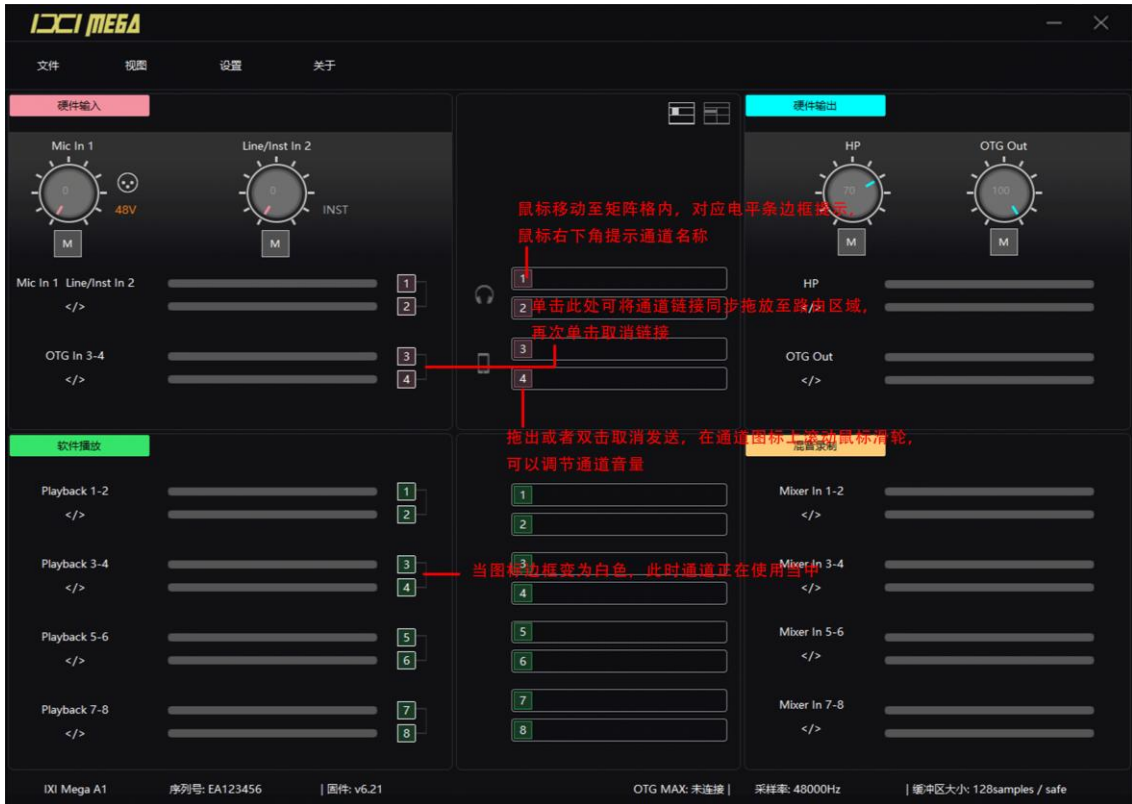
③：软件播放区域

⑥：混音录制区域

⑦：状态信息栏

### 3.2 Windows 驱动面板路由设置

- 提供 2 种工作模式，矩阵模式和拖放模式。在使用过程中用户可以根据应用场景选择合适的模式。



### 3.2 Windows 驱动面板控制设置



- 保存路由信息
- 导入路由信息



- 语言选择
  - 简体中文
  - English



➤ 显示设置

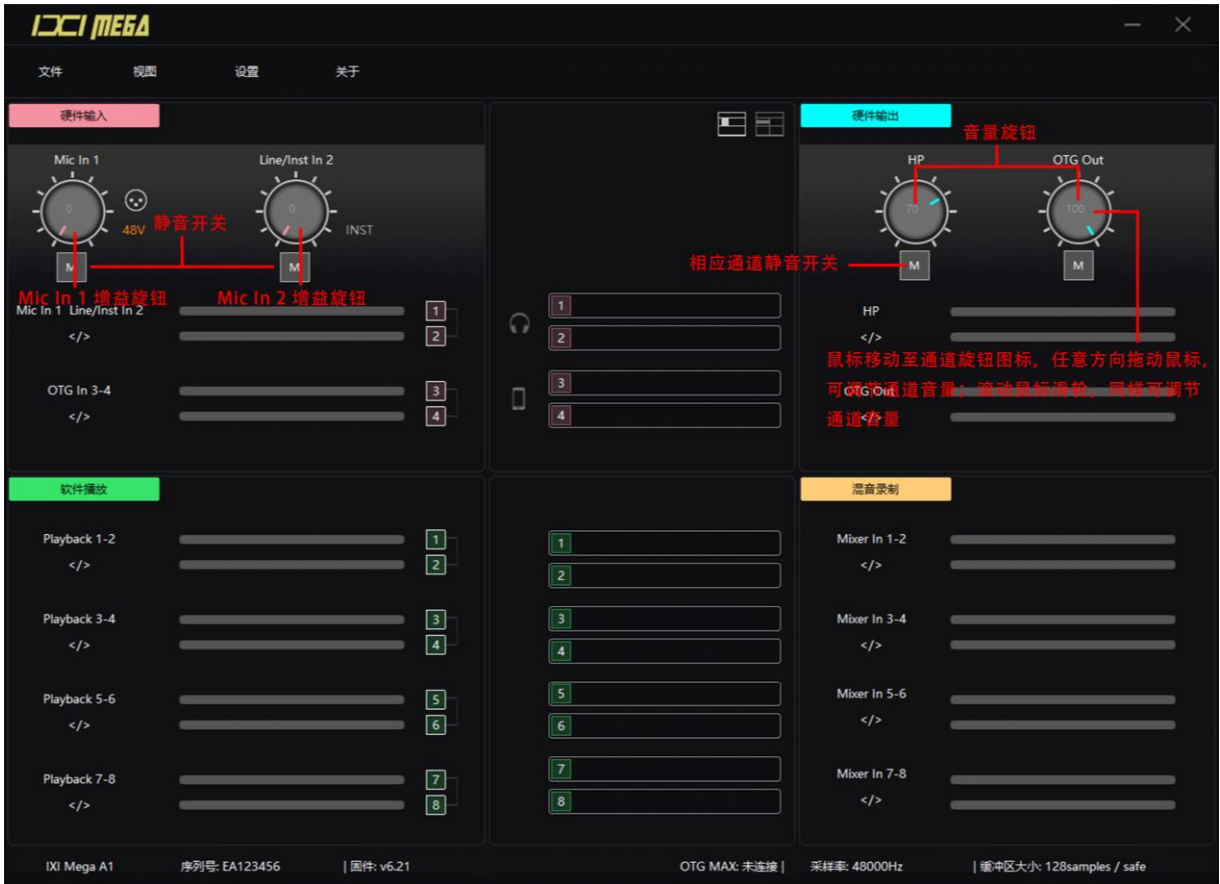
- 小尺寸窗口
- 大尺寸窗口



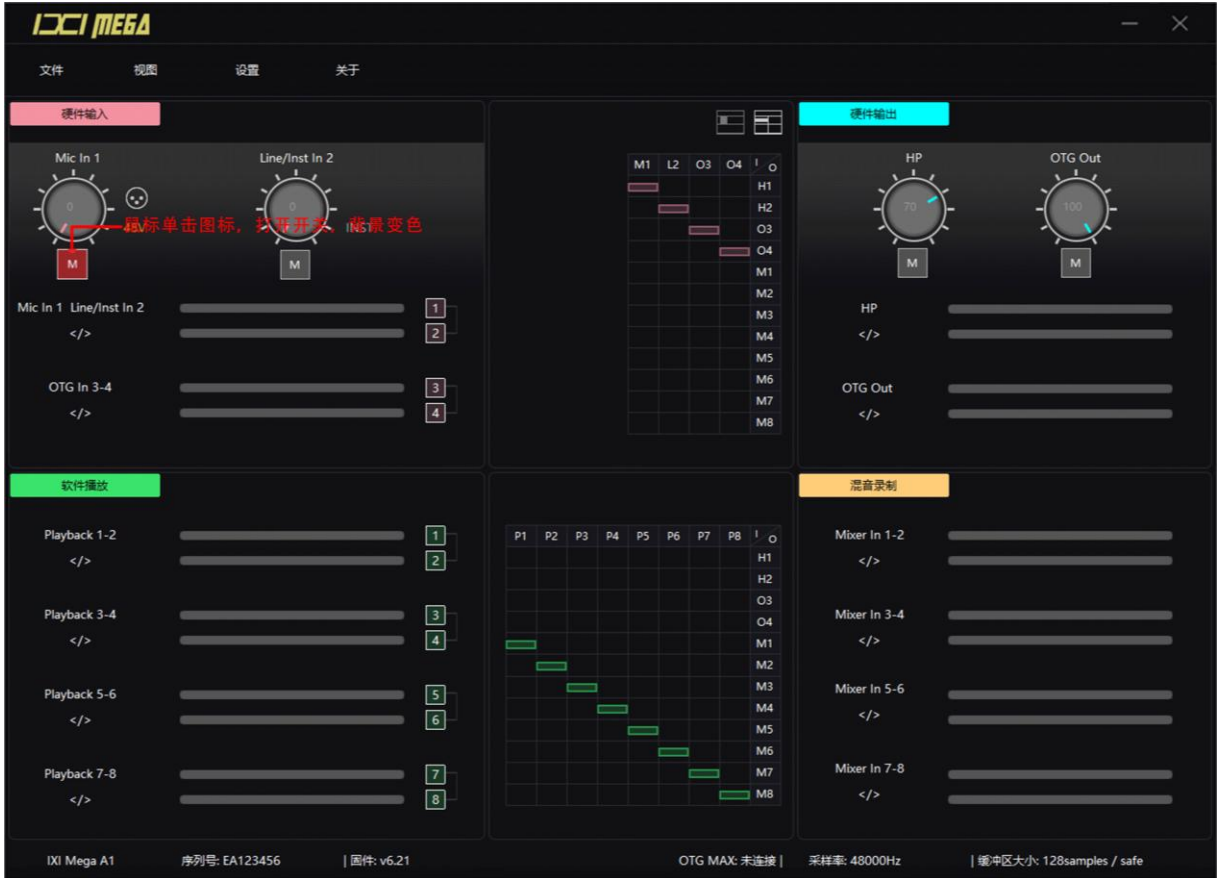
➤ 硬件设置

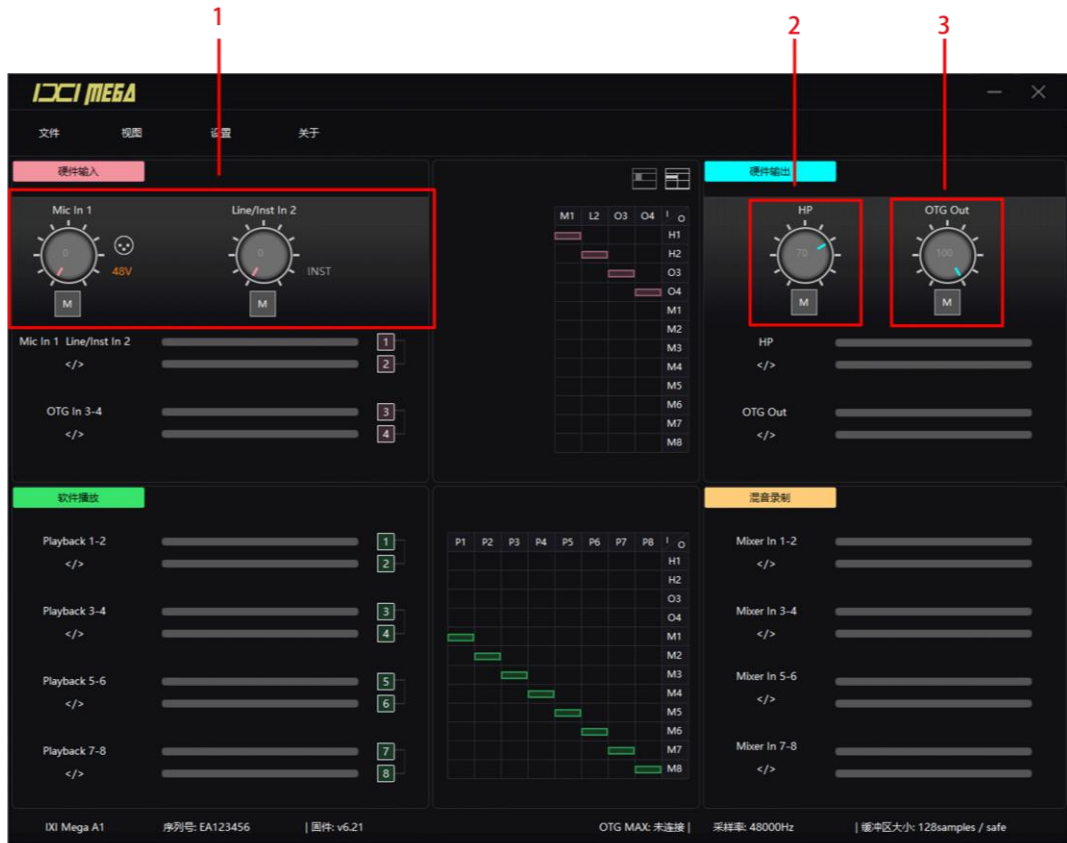


- 采样率选择
  - 44100Hz、48000Hz、88200Hz、96000Hz 采样率设置。
- 缓冲区大小选择
  - 8、16、32、64、128、256、512、1024、2048 缓冲区大小设置。
- 安全模式
  - 勾选安全模式，系统会在当前缓冲区大小中自动设定一个相对安全的大小。
- 格式选择
  - 输入通道由固件提供，输出通道提供 16bit 和 24bit 两种格式选择。
- 时钟源
  - 显示当前时钟源状态及采样。



鼠标移动至通道旋钮图标, 任意方向拖动鼠标, 可调节通道音量, 滚动鼠标滑轮, 同样可调节通道音量





➤ 1. Mic In 1、Line/Inst In 2 增益控制/静音及开关

- Mic In 1 增益旋钮显示

调节设备物理增益旋钮时面板旋钮同步显示旋钮位置。

- Mic In 1 静音开启/关闭

鼠标点按左键 1 次字母 “M”，麦克风静音，再次点按可取消静音，字母 “M” 红色为静音，灰色不静音。

-Mic In 1 幻象供电状态显示

操作设备 48V 幻象电源开关，橙色为开启，灰色为关闭。

- Line /Inst In 2 增益旋钮显示

调节设备物理增益旋钮时面板旋钮同步显示旋钮位置。

- Line /Inst In 2 静音开启/关闭

鼠标点按左键 1 次字母 “M”，线路或乐器输入静音，再次点按可取消静音，字母 “M” 红色为静音，灰色不静音。

- Line /Inst In 2 输入方式状态显示

操作物理按钮开关可切换输入方式，默认为 Line In，按下按钮开关后切换为 INST In 模式。状态显示为橙色。

## ➤ 2. HP 耳机音量大小调节和控制

- HP 耳机音量大小显示

调节设备物理耳机音量旋钮时面板旋钮同步显示旋钮位置。

-HP 耳机静音开启/关闭

鼠标点按左键 1 次字母“M”，耳机静音，再次点按可取消静音，字母“M”红色为静音，灰色不静音。

## ➤ 3. OTG Out 输出音量大小调节和控制

-OTG Out 输出音量大小调节

鼠标点按左键或者滑动滚轮控制相应输出通道的音量大小。

-OTG Out 输出静音开启/关闭

鼠标点按左键 1 次字母“M”，线路或乐器输入静音，再次点按可取消静音，字母“M”红色为静音，灰色不静音。

### 3.4 主流音频应用程序设置

#### ➤ Steinberg Cubase 8+

启动 Cubase 主程序

点击主窗口上工作室菜单，选择工作室设置

选择 VST 音频系统

ASIO 驱动下拉菜单中选择 IXI MEGA 型号的 ASIO 驱动

点击确定设置完成

#### ➤ Avid Pro Tools 12

启动 Pro Tools12 主程序

打开主窗口上设置菜单，选择硬件设置

周边设备列表中选择 IXI MEGA 型号的 ASIO 驱动

点击确定设置完成

➤ **Studio One 3+**

启动 Studio One 主程序

点击主窗口上 Studio One 菜单

在下拉菜单中点击选项

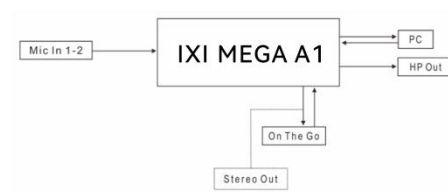
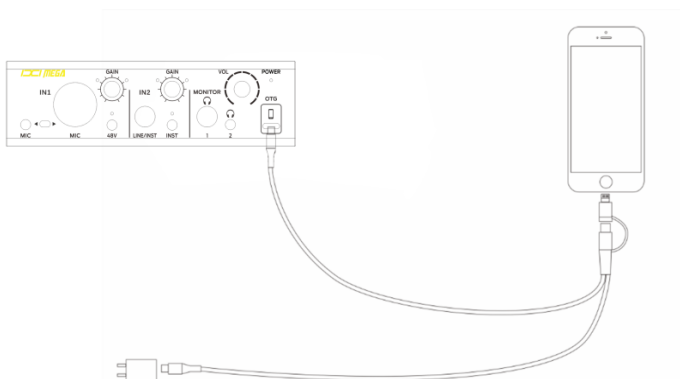
选择音频设备

在音频设备下拉菜单中选择 IXI MEGA 型号的 ASIO 驱动

点击确定设置完成

## 4 IOS 和 Android 系统连接

➤ 数字传输需要手机支持 On The Go 功能。



## 5 技术信息规格

### ➤ **ADC/DAC 规格:**

ADC: 114dBA DNR/-100dB THD+N 0.001%

DAC: 114dBA DNR/-100dB THD+N 0.001%

精度, 采样率: 24bit, 44.1kHz/48kHz/88.2kHz/96kHz

### ➤ **麦克风输入 1 (XLR/6.35mm TRS, 平衡):**

频率响应: 20Hz-20kHz  $\pm 0.1$ dB

DNR 动态范围 (@0dB Gain): 110dBA

THD+N (@0dB Gain, @+3.9dBu) :0.001% (-100dB)

EIN (@150ohm source, @MAX Gain) :-123dBuA

输入阻抗: 3Kohm

输入电平 (@0dB Gain): +3.9dBu

输入电平 (@+50dB Gain): -46.1dBu

增益范围: 50dB; 0dB 到+50dB

幻象供电 (XLR): +48V  $\pm 4$ V,10mA

### ➤ **线路输入 2 (6.35mm TRS, 平衡):**

频率响应: 20Hz-20kHz  $\pm 0.1$ dB

DNR 动态范围 (@0dB Gain): 110dBA

THD+N (@0dB Gain, @+3.9dBu) :0.001% (-100dB)

输入阻抗: 4.7Kohm

输入电平 (@0dB Gain): +3.9dBu

输入电平 (@+50dB Gain): -46.1dBu

增益范围: 50dB; 0dB 到+50dB

➤ **乐器输入 2 (6.35mm TRS, 平衡):**

频率响应: 20Hz-20kHz  $\pm$ 0.1dB

DNR 动态范围 (@0dB Gain): 110dBA

THD+N (@0dB Gain, @-2dBu) :0.001% (-100dB)

输入阻抗: 2000kohm

输入电平 (@0dB Gain): 3.3dBu

输入电平 (@+50dB Gain): -46.7dBu

增益范围: 50dB; 0dB 到+50dB

➤ **耳机输出 1-2 (3.5mm/6.35mm TRS, 立体声, 非平衡):**

频率响应: 20Hz-20kHz  $\pm$ 0.1dB

Crosstalk 声道串扰 (@-1dBFS, @1kHz, @600ohm Load): -92dB

DNR 动态范围: 110dBA

THD+N (@2.1Vrms, @1kHz, @600ohm Load): 0.0013% (-97dB)

输出阻抗: <1ohm

输出电平 (@0dBFS, @600ohm Load): +10dBu (2.45Vrms)

输出功率 (RMS):

187mW+187mW, @32ohm

60mW+60mW, @100ohm

20mW+20mW, @300ohm

➤ **线路输出 1-2 (6.35mm TRS, 平衡):**

频率响应: 20Hz-20kHz  $\pm$ 0.1dB

Crosstalk 声道串扰 (@-1dBFS, @1kHz, @100kohm Load): -117dB

DNR 动态范围: 111dBA

THD+N (@3.35Vrms, @1kHz, @20kohm Load): 0.0012% (-98dB)

输出阻抗: 200ohm

输出电平 (@0dBFS, @100kohm Load): +13.5dBu

➤ **OTG MAX 手机接口:**

接口: Type-C

规格: USB2.0 480Mbps

DNR 动态范围 (@-60dBFS): 140dBA

Crosstalk 声道串扰 (@1kHz, @-1dBFS): -140dB

THD+N (@1kHz, @-1dBFS): 0.00003% (-130dB)

精度/采样率: 24bit, 48kHz

声卡输出-外部设备 USB 输入-OTG 数字连接 (立体声)

外部设备 USB 输出-声卡输入-OTG 数字连接 (立体声)

➤ **USB 规范和供电:**

接口: Type-C

规格: USB2.0 480Mbps

电压: 5V

电流: 0.5A

✓ **建议连接电脑 USB3.0 接口, 以获取充足电流**

## 6 安全注意事项

- ◆ 减少电击、火灾和相关危险的风险：
- ◆ 请勿拆卸产品外壳，如遇到问题请及时联系厂家技术人员或者经销商。
- ◆ 不要将该产品暴露于任何类型的液体中，如雨水、湿气或外溢。
- ◆ 如果任何形式的液体或异物进入设备，不要使用它，拔掉电源插头，在异物取出或液体完全干燥，其残留物完全清除之前，不要再次操作该设备，如有疑问，请咨询厂家。
- ◆ 不要用湿手处理供电电缆。
- ◆ 避免将物品放在柜子上或在狭窄和通风不良的地方使用设备，这可能影响其操作或其他紧密定位的部件的操作。
- ◆ 不要安装在任何热源附近，例如散热器、炉子或其他产生热量的设备（包括放大器）。
- ◆ 不要使用化学品来清洁你的设备，请在专业电子设备维修人员指导下，用电子设备专用清洗剂清洗。
- ◆ 在您的设备供电之前连接所有设备。
- ◆ 要完全关闭该设备，首先从电源插座拔出电源电缆，然后从设备拔出电源电缆。
- ◆ 该设备被设计为在温和的环境中运行，其工作温度为 0~50°C，32-122°F。

## 7 保修信息

IXI MEGA Pte Ltd. (“IXI MEGA”) 保证此零售硬件产品没有材料和工艺上的缺陷，不会在正常使用情况下发生故障。所依据的条款具体内容如下：

1. 保修协议仅适用于购买者和此保修卡的拥有者，不可转移或指定给后继买方。
2. 您必须提供有购买日期的发票收据等购买凭证，才享有保修服务。
3. 保修协议仅适用于产品购买国家和地区内，限于从授权 IXI MEGA 销售商处购买的产品，不包括任何随其他公司产品所赠送的 IXI MEGA 产品。
4. 在保修期限内，IXI MEGA 将为被鉴定为故障品或任何无法正常运行的部件进行维修或更换新的或返回良品的零件。
  - a. 产品的保修期限自购买日起为一年。当产品根据此保修协议维修时，保修期将按您送修产品的日数予以延长。
  - b. 自购买日起，IXI MEGA 将承担保修期限内由于部件更换或维修而引发的人力费用。
  - c. 您不必承担此类部件更换的任何费用。
  - d. IXI MEGA 还承诺经过修理或替换的产品自维修或替换日期起玖拾（90）天/九十天内，或者保修期剩余的时期内（以较长期限为准），不会出现工艺上或用料上的问题。
5. IXI MEGA 不担保产品在操作过程中不出现中断或差错。IXI MEGA 不承担任何使其产品支持所有操作环境的义务，包括但不限于与目前所有的或未来版本的软硬件兼容等义务。
6. 对于有数据存储功能的产品：IXI MEGA 对任何存储在此类产品中的数据丢失、删除或者无法读取概不负责。维修过程中将删除所有数据。您应该在向 IXI MEGA 寄送产品之前删除或者备份存储于产品中的数据。
7. 如果在保修期内发生问题。
  - a. 您必须提供标有购买日期的发票收据，作为产品的购买凭证。
  - b. 您将承担产品的寄送费用。保修服务结束后，IXI MEGA 会承担将产品返还给您的运输费用。

c. 仅返还故障部件。IXI MEGA 不负责随故障部件返还的任何其他产品或附件。

8. 下列情况下不属于保修协议范围内：

a. 正常的磨损和老化、错误使用、野蛮使用、事故、操作或存储方法不当、潮湿、擅自对产品进行改装或修理、错误安装、连接错误的电压、过度的外力或用电方面造成的损坏、使用者自己的错误、未按照说明手册指示进行操作或任何其他非 IXI MEGA 过错的行为，包括运输过程中的损坏。

b. 由外因如洪水、风暴、火灾、沙土、地震、不可抗拒的外力、暴晒、天气、潮湿、高温、腐蚀、电压过高、电池泄漏、偷盗或非 IXI MEGA 推荐的连接产品造成的损坏。

c. 由于以下原因引发的数据损坏或丢失：（I）目前和/或未来版本的操作系统/软硬件兼容的损坏或丢失，（II）电脑病毒、蠕虫或内存损毁，或者（III）产品的使用不当或缺陷。

d. 假冒产品或任何随产品附带但不具备产品序列号的配件，或在某国家使用了与该国家标准不一的通讯产品（参考当地的通讯使用许可说明）。

e. 序列号变更、毁损或丢失的产品。

f. 保修期满后发生的任何故障，或者 IXI MEGA 在保修期满后柒（7）天/七天之内没有得到任何关于产品缺陷或故障的书面声明。

9. IXI MEGA 在有限保修下的有限责任是产品返还维修时的实际现金价值（例如，产品的购买价值减去合理的使用磨损费用）。IXI MEGA 对任何其他丢失或损坏概不负责。上述赔偿是对于违反保修协议的专有赔偿。任何对于违反保修协议采取的行动或诉讼必须在产品购买日起壹拾捌（18）个月/十八个月之内开始。

10. 上述有限保修是唯一及专有的补偿，并替代所有其他明示或暗示的担保。在适用法律的允许范围内。IXI MEGA 声明不提供任何用于特定目的的适销性或产品使用的暗示担保。如果这一声明为适用法律禁止，暗示担保责任仅限于上述书面保修的期限内。

11. IXI MEGA 对于任何由于产品使用或违反保修协议或合同、疏忽、民事侵权或严格遵守产品责任规定造成的间接的、偶然的、惩罚性的或连带性的损坏，或利润损失、储蓄损失、数据损失或功用损失，第三方财产损

失、任何财产损失或人身伤害（包括死亡）不负有任何责任，即使 IXI MEGA 已经被提示这些损害发生的可能性。

12. 本承诺给予您特定的法律权利。根据国家和地区的不同，您可能享有其他权利。一些国家或州（省）不允许对暗示保修的期限或者间接或必然损失负责实行限制或排斥，所以上述限制或排斥可能不适用您。

13. 上述各项是您和 IXI MEGA 之间的完全保修协议，并取代所有之前和同期的有关产品的口头或书面协议或协定，任何此处不包括的表述、承诺或情形无法修改上述条款。

中国大陆地区按照三包规定执行保修。